

# П Р Е Г Л Е Д

## ДИЈЕЛА ДОКУМЕНАТА О ОБЈЕКТУ ЦРКВЕНИХ ОДАЈА И МУЗЕЈА ГОРАЖДАНСКЕ ШТАМПАРИЈЕ

1. **Идејно урбанистичко-архитектонско рјешење комплекса цркве са програмско урбанистичким рјешењем шире зоне са Смјерницама за реализацију пројекта** (2006. године),
2. **Пројектни задатак за израду Идејног рјешења објекта Црквених одаја и Музеја Горажданске штампарије** (2008. године),
3. **Идејно ријешење објеката Црквених одаја и Музеја горажданске штампарије** (августа 2008. год.),
4. **Захтјев (ЕУО-у) за сагласност на Идејно рјешење објекта Црквених одаја и Музеја Горажданске штампарије** (11.март 2013. год.),
5. **Сагласност ЕУО-а на Идејно рјешење** број: 1-63/13 од 25.03.2013. године,
6. **Захтјев (РЗЗКИПН-у) за сагласност на Идејно рјешење објекта Црквених одаја и Музеја Горажданске штампарије** (14.август 2013.),
7. **Стручно мишљење о могућностима изградње објекта** (11.октобра 2013.) и **преписка** у вези са тим активностима,
8. **Извјештај (ЕУО-у) о реализацији реконструкције црквених одаја** при храму светог Ђорђа у Доњој Сопотници – Ново Горажде (Јануара 2014.),
9. **Иновирано Идејно рјешење** - лоцирање објекта и околно уређење и допис уз е-мајл (Јануар 2018.),
10. **Зашто тако?** (Осврт на започете радове изнад паркинга у склопу комплекса цркве),
11. **Писмо ЕУО-у и Митрополиту наслова: Обнова Сопотнице** од 20.септембра 2018. године,
12. **Писмо Митрополиту наслова: Обнова Сопотнице** од 21.марта 2019. године.

## СМЈЕРНИЦЕ ЗА РЕАЛИЗАЦИЈУ ПРОЈЕКТА

### ПРОСТОРНО УРБАНИСТИЧКО РЈЕШЕЊЕ КОМПЛЕКСА ЦРКВЕ СВЕТОГ ЂОРЂА И ШИРЕ ЗОНЕ

Обзиром на карактер и садржај материје која се обрађује идејним пројектним рјешењем могу се констатовати три цјелине и правца дјеловања на његовој реализацији:

1. Активности и мјере које преузима и проводе надлежни органи општине Ново Горажде
2. Активности и мјере које проводи Црква (Црквени одбор, Епархијски Управни одбор Епархије Дабробосанске)
3. Одбор за изградњу Конака са оперативним групама за израду програма и пројектних задатака као основе за реализацију инвестиционо-техничке документације (пројекти, тендери, понуде, уговори), реализацију уговора-изградњу и опремање.

Заједнички задатак је:

- Дефинисање садржаја у комплексу Храма Св.Ђорђа
- Провођење акција за:
  - обезбјеђење услова за реализацију Пројекта и
  - прикупљање материјала за музејску збирку, ризницу и галерију.

ад 1.

- Доношење одговарајућих одлука скупштине и њених органа и ев. републичких надлежних институција да се дефинисане зоне прогласе зонама од посебног интереса за Општину Ново Горажде и да се заштите од било какве друге употребе која би могла девастирати те просторе или ометати реализацију предвиђену Пројектом.
- Изврши ев.експропријацију земљишта и проведе имовинско-правне процедуре које обезбјеђују коришћење и привођење намјени земљишта обухваћеног Пројектом
- Обезбједити геодетске и друге подлоге за израду пројектне документације.

ад 2.

- Доношење одлуке о изградњи Конака и осталих садржаја у склопу црквеног комплекса, и уређењу простора комплекса,
- подношење представке Еп.управном одбору у коме би се образложила потреба за оснивањем музеја, ризнице, и других садржаја, и обезбједила одлука о прикупљању експоната и податка о цркви и штампарији.

ад 3.

Одбор за градњу конака на бази Ауторског пројекта Конака са одајама, библиотеком и музејом, којим се дефинише комплетна органска цјелина са назначеним димензијама и облицима:

- **дефинише пројектни задатак** за израду главног-извођачког пројекта (архитектонско-грађевинског и осталих фаза)
- обезбјеђује услове за његову реализацију.

Разрађивач главних пројеката мора се у принципу тачно држати дефинисаних елемената, а коте и димензије могу се мијењати само уз сагласност Аутора.

Кота терена непосредно испред прага Цркве је 343.28 мнв. Терен се са тог платоа у неравној површи уздиже према изграђеном објекту одаја и темеља некадашњих конака до коте 347.50 мнв (око +4.20 м' висинске разлике), односно до коте 350.00 мнв (око +6.70 м' висинске разлике) на путу изнад Цркве крај оградe према гробљу.

Обзиром на габарите Храма, да се не би нарушиле пропорције и доживљај објеката у простору, ово упућује да се на тој равни не би требали градити објекти већи од приземних, или евентуално П+1 уз услов да се спратна етажа положи уз падину изнад пута смакнута по вертикали.

Ободна градња треба да по могућности има што више елемената архитектуре храма, како у стилу, тако и у природном материјалу – у овом случају камену. Не препоручује се никакав модни или помодни актуелни стил.

Све треба пројектовати у доброј, вјековима провјереној традицији и природним аутохтоним материјалима, да се колико толико поправи окружење градње које је затечено.

Пут изнад Цркве се мора затворити за моторни саобраћај.

Урбанистичким рјешењем предвидјети интерну пјешачку комуникацију од Цркве и објеката око ње до гробља. Тако би се избјегло кретање магистралним путем (поврке приликом сахрана и сл.). Тај пут ("*Стара улица*"), поплочати калдрмом од камених плоча, а са страна засадити зелени вијенац платана, односно назначити алејом високог дрвећа и канделабера.

Простор на западној и источној страни уз магистрални пут, треба да остане слободан тако да Храм мора да буде сагледан из сваког возила који пролази поред Храма из оба правца.

Плато на западу, паркинг, је главни простор за народно-црквене саборе, обичаје и традиције.

Архитектонски тим ће поставити и цјеловито урбанистичко рјешење и програм изградње објекта (шире зоне), који ће бити обавезни услови даље изградње са основним заједничким стилским елементима који су задати већ завршеном изградњом цркве и Конака. Будуће детаљно пројектовање ће се наставити по захтјевима и потребама који сада нису познати и нису обухваћени овим задатком.

Сви ови посебни елаборати морају повратно да буду усаглашени са позитивним грађевинско-техничким стандардима, али и са главним ауторским архитектонским пројектом, а ако то буде потребно и дјелимично поново прерађени. Све те могуће нужне измјене и допуне биће рјешаване у обостраној сарадњи са Аутором, а по потреби и са представницима Цркве. Коначно рјешење мора пак да задовољава све прописане норме у компромису са дужним поштовањем традиције Цркве.

Тим инжењера пејзажне архитектуре израдиће пројекат уређења терена и хортикултуре са инвентаром и осталим садржајима.

Фебруара 2006.

Дипл.инж. Миломир Тамбурић



ОДБОР ЗА ОБНОВУ ЦРКВЕ СВЕТОГ ЂОРЂА  
И ЦРКВЕНИХ КОНАКА У НОВОМ ГОРАЖДУ

## Епархијски управни одбор православне епархије дабробосанске Сарајево/Соколац

### ИЗВЈЕШТАЈ О РЕАЛИЗАЦИЈИ РЕКОНСТРУКЦИЈЕ ЦРКВЕНИХ ОДАЈА ПРИ ХРАМУ СВЕТОГ ЂОРЂА У ДОЊОЈ СОПОТНИЦИ – НОВО ГОРАЖДЕ

Поштовани,

Слободни смо да Вам се обратимо с молбом да размотрите наш извјештај и да нам помогнете да се обезбједе услови за реализацију израде главног пројекта и изградњу објекта црквених одаја. Помоћни – привремени објекат, подигнут из нужне потребе у вријеме обнове Храма Св.Ђорђа, на темељима у последњем рату разрушених црквених одаја, не задовољава ни најосновније потребе.

Из тог разлога и чињенице да смо превише времена изгубили на реализацији обнове у рату порушених црквених одаја, цијенимо да је крајње вријеме за тај обухват - реконструкцију/реанимацију објекта одаја, који би требало да задовољи практичне потребе црквене општине и њених парохијана, а да истовремено, својим осталим садржајима, квалитативно унаприједи понуду комплекса Храма Св.Ђорђа и употпуни доживљај посјетилаца овом култном мјесту, несвакидашњем споју вриједности духовног и културног.

Тако би обезбиједили амбијент и елементарне услове за одржавање обичајних и културних манифестација које његују традицију српског народа општине Ново Горажде.

Активности на обнови Храма Св.Ђорђа, црквених одаја и афирмацији Горажданске штампарије почели су 1999.године.

Циљ нам је био да потпуно обновимо овај културно-историјски комплекс и да му удахнемо нови живот, нове садржаје и ново вјековно трајање. Тако би допринијели очувању овог вјерског и културног средишта, колијевке српске штампане ћириличне технологије - прве штампане графике и књижевне ријечи српског језика.

- Завршена је обнова цркве Св.Ђорђа,у периоду од 2000-2003.године.
- Завршен је и научно-истраживачки пројекат о Горажданској штампарији (у периоду 2003-2008.). Књиге горажданске штампарију су, у форми фототипских издања, послје скоро 500 година, поново враћене тамо гдје су настале и трбало би да се похране у ризницу храма **Светог великомученика Георгија на реце Дрине** (како каже Теодор Љубавић у старим горажданским књигама), у библиотеку и музеј горажданске штампарије, који тек треба да се уреде у склопу реконструисаног објекта Црквених одаја.
- Године 2006. урађено је **Идејно урбанистичко-архитектонско рјешење комплекса цркве са програмско урбанистичким рјешењем шире зоне** (аутор Миломир-Мимо Тамбурић, д.и.г.), са циљем да се заштити и очува наслијеђено, оплемени и садржајно обогати, у корак са савременим развојним трендовима духовног, културно-едукативног, туристичког и рекреативног карактера, чиме би се овај простор јасно дефинисао и заштитио.

Митрополит дабробосански г.Николај је дао благослов и одобрио ово рјешење, а исте године је у потпуности прихваћено и укључено у израду урбанистичког плана општине Ново Горажде и регулационог плана насеља Копачи.

- До сада је урађено и од стране Одбора за обнову усвојено **Идејно ријешење објекта црквених одаја и музеја горажданске штампарије** (аутор: Љиљана Драгутиновић, д.и.а.), крајем августа 2008. године. Епархијски управни одбор православне епархије дабробосанске је одобрио ово идејно рјешење, уз благослов Митрополита дабробосанског г.Николаја (одобрење број 1-63/13 од 25.03.2013.год.).

Идејно рјешење у потпуности задовољава наше потребе за планиране активности.

Рехабилитацијом објекта, који је постојао и који је у рату уништен, Црквене одаје би добиле рационалне функционалне садржаје: у једном дијелу вишенамјенску салу (за окупљања поводом парастоса, вјенчања, крштења и др.), а у другом библиотеку и салу за изложбе, промоције, презентације (спомен сала горажданске штампарије) и реплику старе горажданске штампарије. Предвиђа се и уређење површина око објекта изградњом интерне пјешачке стазе – алеје према гробљу, уређење платоа изнад паркинга који би се користио за одржавање традиционалних културних манифестација и приредби на отвореном простору и као прилаз новопроектваном објекту.

Након што је Епархијски управни одбор православне епархије дабробосанске одобрио идејно рјешење објекта Црквених одаја и музеја горажданске штампарије, активирали смо Одбор за обнову и формирали оперативни одбор за реализацију израде главног пројекта и рехабилитацију предметног објекта (јуна 2013.г.).

Утврдили смо програм и план активности за израду главног пројекта реконструкције објекта Црквених одаја и музеја горажданске штампарије. Планирали смо да у року од 60 дана урадим главни пројекат и извршимо припреме за извођење радова, а до краја године да завршимо грубе грађевинске радове.

Непосредно након састанка од Секретаријата за урбанизам општине Ново Горажде затражени су локацијски услови, подлоге за пројектовање главног пројекта, Урбанистичко-технички услови и остали материјали који су евидентирани у плану активности за Секретаријат. Секретаријат се обратио Заводу за заштиту културно-историјског и природног наслеђа Републике српске у Бања Луци (Захтјев број:02/5-62-1/2013 од 14.08.2013.). Уз захтјев су доставили и Идејно рјешење објекта Црквених одаја и музеја горажданске.

Из секретаријата урбанизма општине Ново Горажде су нас је обавјестила о ставу Завода за заштиту културно историјског и природног наслеђа Реп.Српске – Бања Лука (дир. Милијана Окиљ) да ништа не предузимамо даље у вези главног пројекта, јер је Градитељска цјелина – Црква св. Ђорђа национални споменик БиХ и они ће одредити услове и све друге процедуре везане за реконструкцију и остале захвате у комплексу цркве и околини. Очекују да окупе колегиј, послуже годишњих одмора, па ће се огласити.

Да не би губили драгоцену вријеме, на бази расположивих података и договора са састанка Одбора одржаног 26.јуна 2013.г., Миломир Тамбурић дипл.грађ.инж. је урадио Пројектни задатак за израду главног пројекта реконструкције црквених одаја и музеја горажданске штампарије (јули 2013.). *(Исвод у прилогу)*

Републички завод за заштиту културно-историјског и природног наслеђа – Бањалука дао је :  
Стручно мишљење о могућностима изградње објекта црквених одаја и Музеја горажданске штампарије уз цркву Св. Ђорђа у Сопотници, број: о7/1.20/624-648/13. од 11.октобра 2013.године у коме се каже:

У вези са наведеном иницијативом и идејним рјешењем, Завод сматра:

- Предложена намјена објекта је примјерена културно-историјским вриједностима грађевине и окружења;
- Поредно је спровести археолошка истраживања на локалитету, како би се утврдило да ли има остатака некадашњег објекта у коме се налазила штампарија;
- Потребно је испитати могућности реконструкције изворног објекта, уколико за то буде постојало довољно података на основу археолошког истраживања, расположиве архивске, техничке и друге документације;

\* \* \*

Дана, 27.окт2013.год Р333С ([rzzzs@blic.net](mailto:rzzzs@blic.net)) упућена порука следеће садржине:

Поштовани,

Вашим дописом број:07/1.20/624-648/13 од 11.октобра 2013.године, доставили сте нам Стручно мишљење о могућностима изградње објекта црквених одаја и Музеја горажданске штампарије, у којем се, између осталог, закључује:

- *“Потребно спровести археолошка истраживања на локалитету, како би се утврдило да ли има остатака некадашњег објекта у коме се налазила штампарија”.*
- *“Достављени идејни пројекат (у питању је идејно рјешење) не може се прихватити јер ... нису спроведена истраживања, примјењени су псеудоисторијски елементи у архитектури предложеног објекта”.*

Молимо да нам помогнете око рјешавања новонастале ситуације.

Одбор за обнову цркве Св. Ђорђа и црквених одаја/конака у сриједу има заказан састанак на коме требамо договорити начин даљег дјеловања па вас молимо да нам одговорите на следећа питања:

- Ко и када треба провести археолошка истраживања на локалитету?
- Који су то псеудоисторијски елементи примјењени у архитектури предложеног објекта (детаљније образложење).

Пуно би нам значило ако би нам одговоре на ова питања доставили прије заказаног састанка Одбора.

Захваљујемо се на сарадњи.

\* \* \*

06. новембар 2013., **Одговор на упит**

**Zavod za zastitu kulturno-istorijskog i prirodnog nasljedja R. Srpske** [rzzzs@blic.net](mailto:rzzzs@blic.net)

Коме: [obnova.sopotnice@gmail.com](mailto:obnova.sopotnice@gmail.com)

**Предмет:** Стручно мишљење о могућностима изградње објекта црквених одаја и Музеја горажданске штампарије уз цркву Св. Ђорђа у Сопотници  
Број: 07/1.20/624-648/13. од 11. октобра 2013. године

Поштовани, шаљемо Вам одговоре на Ваш упит достављен електронском поштом:

Археолошка истраживања на локалитету

- Спровођење археолошких истраживања на локалитету регулисано је одредбама Закона о културним добрима Републике Српске (Службени гласник Републике Српске бр. 11/95 и 103/08).
- Ископавање и истраживање археолошког налазишта обавља научна установа или установа заштите. Завод одобрава археолошко ископавање и истраживање археолошког налазишта. Одобрење се може издати научној установи или установи заштите ако има сачињен пројекат о истраживањима археолошког налазишта, одговарајуће стручне кадрове, опрему и обезбијеђена средства за истраживање и провођење мјера заштите налазишта и налаза.

Псеудоисторијски елементи објекта

- Прозорски отвори који су копирани елементи архитектонског израза са цркве Св. Ђорђа. Уколико се након археолошких истраживања определијели за пројектовање нове грађевине, објекат треба да буде савремене архитектуре, односно да недвосмислено одражава у ком је времену настао. Истовремено, поштовање наслијеђених вриједности се може постићи кроз асоцијативне везе путем материјализације, просторних и пропорцијских односа, обликовање детаља итд.

С поштовањем,

Јелена Савић, Биши стр. сар. конзерватор-рестауратор архитект

\* \* \*

То нису адекватни одговори на наша јасна питања:

- По питању археолошких истраживања одговорено је **како** је то регулисано Законом и **ко може** да врши истраживање археолошког налазишта. То смо и сами нашли у законској регулативи. Наше питање је гласило: **Ко и када треба** провести археолошка истраживања на локалитету, јер ми смо пред императивом рехабилитације у рату порушеног објекта - занчи објекта који је постојао до 1992.године, а не реконструкције ев.изворног објекта, који је можда постојао, ако се нађу остаци некадашњег објекта у коме се налазила штампарија!? Ако се и када се нађу сагласни смо да се уради по вашој елаборацији.

Ако све остане на чекању када ће се појавити надлежна установа која може обавити истраживања, плашимо се да се не буде чекало још 500 година да би изградиле објекат, афирмисали Горажданску штампарију и заштитили је као културну тековину.

Напомињемо да су истраживања те врсте рађена раније (Зечевић (1890.г), Ђ.Мазалић (1940.г), З.Кајмаковић (1981.г), а и сам Завод је радио одређена истраживања 1999.године. Сва та истраживања само претпостављају да је штампарија могла да буде смјештена негде у некој просторији ондашњег манастира.

- По питању "Псеудоисторијски елементи објекта" ваше објашњење да су то прозорски отвори, је контрадикторно ономе што у истом пасусу кажете ... "Истовремено, поштовање наслијеђених вриједности се може постићи кроз асоцијативне везе путем материјализације, просторних и пропорцијских односа, обликовање детаља итд. "

То смо и предвидјели: Фасадни отвори треба да буду геометријских облика као отвори на Храму св. Ђорђа, израђени од савремених материјала (није јасно на основу чега сте закључили да су то ...копирани елементи архитектонског израза са цркве Св. Ђорђа).

Поново напомињемо да ми желимо обновити у рату порушени објекат - занчи објекат који је постојао до 1992.године, и који желимо да направимо функционалним - прилагођен планираним намјенским садржајима, од савремених материјала.

Спријечени да предузмемо било какве активности на реализацији израде главног пројекта и изградњу објекта црквених одаја, забринути смо да ће се и расположење оних који су били вољни да нам помогну промијенити и да више нећемо бити у могућности да остваримо планиране радове. Привремени објекат више није употребљив и не задовољава ни најосновније потребе. Осим тога он ремети визуелно јединство цјеловитог просторног рјешења и треба га уклонити са тог мјеста. Из истог разлога желимо да дислоцирамо привремене објекте (продавницу свијећа и сувенира и импровизовану бину) из порте храма и уредимо на прикладнији начин тај простор.

Обраћамо вам се молбом за разумјевање и помоћ у проналажењу рјешења, код надлежних институција, како би се што прије обезбиједили услови за наставак планираних радова.

Ново Горажде, јануара 2014.год.

ОДБОР ЗА ОБНОВУ ЦРКВЕ СВЕТОГ ЂОРЂА  
И ЦРКВЕНИХ КОНАКА У НОВОМ ГОРАЖДУ

СРПСКА ПРАВОСЛАВНА ЦРКВЕНА ОПШТИНА  
ГОРАЖДАНСКА

Доставити:

- наслову
- РЗЗЗС-Бањалука
- Секретаријату за урбанизам општине Ново Горажде
- Удружењу ХСВК-Канада
- а/а СПЦ општине
- а/а Одбора за обнову

## Извод из Пројектног задатка

Да су наша одређења у складу са одредбама Бечког меморандума, одлуци Комисије за очување националних споменика о проглашењу тог добра националним спомеником Босне и Херцеговине и обавези пројектовања у складу са мјерама заштите утврђеним том одлуком, потврђују и раније поменуто “Идејно урбанистичко-архитектонско рјешење комплекса цркве са програмско урбанистичким рјешењем шире зоне”, чији је основни циљ био заштита комплекса (у вријеме када није постојала никава планска и регулациона документација за општину Ново горажде), “Идејно ријешење објеката црквених одаја и музеја горажданске штампарије” и са наше стране урађен “Пројектни задатак за израду главног пројекта реконструкције црквених одаја и музеја горажданске штампарије” из чијег садржаја, илустрације ради, наводимо само дио карактеристичних одредби.

Објекат **Црквене одаје и музеј горажданске штампарије** предвиђен је да се гради као стални, приземи објекат димензија 43,20 x (6,10+2,10) м.

Објекат треба да садржи дефинисане површине-просторије за сљедеће намјене:

- Вишенамјенска сала са капацитетом до 100 мјеста за сједење, са припадајућим сервисним простором (кухињом) и тоалетом за особље. – *посебан улаз*
- Администрација, са мањом библиотеком (25-30 м<sup>2</sup>) – *посебан улаз*
- Музеј српске средњовјековне штампарске технологије са изложбеним простором за експонате (≈ 50 м<sup>2</sup>) и простором за смјештај реконструисане старе горажданске штампарије (≈ 30 м<sup>2</sup>) – *посебан улаз*
- Вањски тоалет и простор за депо укопан у брдо на сјеверној страни објекта (≈ 30 м<sup>2</sup>) – *посебан улаз*. Размотрити и алтернативно рјешење да се ови простори смјесте у сутерен испод дијела вишенамјенске сале са вертикалном комуникацијом/степеништем из сервисног дијела. У том случају уз тај простор би се смјестила и црквена продавница, оријентисана према црквеном дворишту (посебан улаз) и према паркингу уз зид црквеног дворишта (пулт).

### Пројекат реконструкције објекта урадити на слиједећи начин:

- Захтјева се визуелно јединство цјеловитог просторног рјешења, код кога ће објекти задржати свој идентитет и архитектонски израз адекватан својој функцији, без нарушавања присутног већ формираног.
- Архитектонско-обликовно рјешење мора бити усклађено са присутним грађевинским наслеђем, постојећим просторним облицима, климатским и др. карактеристикама поднебља и бити у хармоничном односу са већ формираним амбијентом у коме је црква св.Ђорђа доминантно одређење.
- Нивелационо и регулационо, објекат је смјештен тако да не нарушава и не девастира простор у црквеном дворишту сем у оној мјери која је предвиђена пројектим задатком и нормативима пројектовања сакралних објеката.

Спратност – приземни објекат. Све анализе су показале, да због денивелације терена и геометријских карактеристика цркве на том мјесту не може да се ради објекат веће спратности.

- Примјењени материјали треба да буду савремени и да одговарају намјени објекта и дефинисаних простора и садржаја у њему.
- За дио објекта Црквене одаје (вишенамјенска сала) и дио објекта Музеј горажданске штампарије (простор администрације, библиотеке и изложбени простор за експонате) пројектом предвидјети уградњу савремених материјала за завршну обраду подних, зидних површина и отвора. Дати детаљну шему столарије и браварије.
- За дио објекта Музеј горажданске штампарије - простор за смјештај реконструисане старе горажданске штампарије, пројектовати унутрашње просторе који ће бити реплика простора штампарске радионице из 16.вијека. Зидови од камена, земљани под, и сл. Размотрити варијанту да се овај дио објекта изгради у сутерену, испод дијела објекта (изложбени простор у приземљу) са вертикалном комуникацијом/степеништем која их повезује.
- Фасадни отвори треба да буду геометријских облика као на Храму св.Ђорђа израђени од савремених материјала (од квалитетног дрвета, термоизолационо стакло и сл.)



- Пројектовати вањско уређење и приступ објекту са платоа изнад паркинга са капијом уз објекат и други прилаз из дворишта, са стазе која води ка Храму, према пасажу објекта, као и алеју која води према гробљу. Предвидјети проширење дворишта објекта уз вишенамјенску салу са сјеверне старне, засјецањем падине. Предвидјети осигурање падине потпорним/обложним зидом, дренажом и одвођењем вода ван платоа.

Пројектну документацију је потребно радити сагласно Идејном рјешењу, постојећој планској документацији-локацијским условима, урбанистичко-техничким условима, стручним мишљењима, сагласностима претходно прибављеним у поступку издавања локацијских услова и другим сагласностима које се прибављају прије израде техничке документације као и у складу са Законом о уређењу простора и изградњи објеката Републике српске, Правилником о начину израде и садржини техничке документације, уз поштовање важећих стандарда, техничких прописа и норматива.

*Прилог 2.*



Изглед цркве и одаја пред Други свијетски рат



Изглед разрушених црквених одаја и цркве Св. Ђорђа 1994.године...

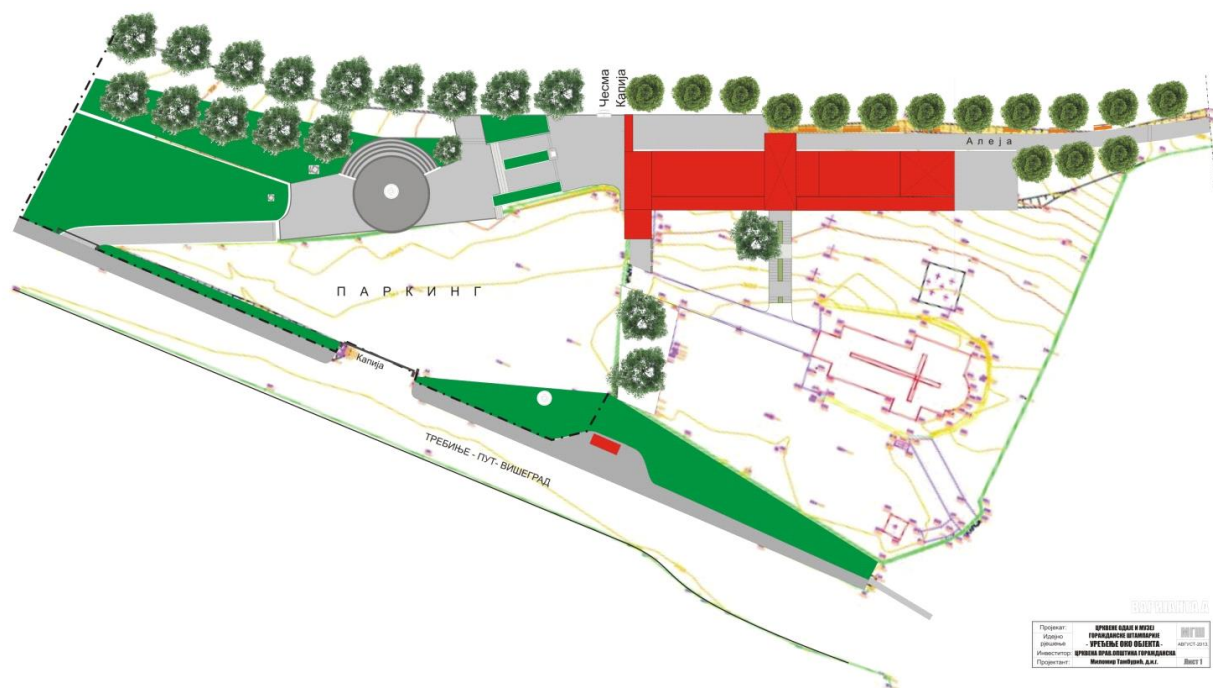


Сл. 27. Зидине “конака”, снимљено са јужне стране



.... садашњи изглед црквеног дворишта

Идејно рјешење уређења око објекта



## Допис уз е-маил

**Od: Milomir Tamburic**[mimotamburic@gmail.com](mailto:mimotamburic@gmail.com)

Коме: [nacelnik@novogorazde.rs.ba](mailto:nacelnik@novogorazde.rs.ba), Vojo Mačar <[vojomacar@gmail.com](mailto:vojomacar@gmail.com)>, Djuro Lubarda <[djlubarda@gmail.com](mailto:djlubarda@gmail.com)>, Boriša Jakšić <[jaksa@teol.net](mailto:jaksa@teol.net)>, Novica Kronic <[novaartdekor@gmail.com](mailto:novaartdekor@gmail.com)>, Tomislav Carapic <[privreda@novogorazde.rs.ba](mailto:privreda@novogorazde.rs.ba)>, Biblioteka NGŽ <[biblioteka.ng@teol.net](mailto:biblioteka.ng@teol.net)>, Slobodan Sekaric <[slobodansekaric@gmail.com](mailto:slobodansekaric@gmail.com)>, Branko Neskovic <[btneskovic@hotmail.com](mailto:btneskovic@hotmail.com)>, Heleta Slavko <[heleta.vg@gmail.com](mailto:heleta.vg@gmail.com)>, Radomir Stanišić <[cromy@eunet.rs](mailto:cromy@eunet.rs)>, mihailoand@gmail.com

У току је изградња објекта изнад паркинга поред цркве св.Ђорђа у Доњој Сопотници. Не могу да дођем ни до какве информације ко је и како одлучио да се баш на том мјесту гради објекат, да ли постоји извођачки пројекат, какав је садржај и намјена тог објекта.

Годинама смо са пажњом радили и анализирали идејна рјешења водећи рачуна да се не наруши склад црквеног комплекса, који је простор од посебног значаја, са намјером да се на предметној локацији планирају садржаји који ће ниво простора културног и духовног садржаја подићи на висок ниво у односу на постојећи.

Подсјећам вас на писмо намјере, као иницијативу за сазивање састанка Одбора за обнову Сопотнице, који сам предлагао да се одржи 09. фебруара 2018. године, у години 495-те годишњице Молитвеника горажданског, упућеног НАЧЕЛНИКУ ОПШТИНЕ НОВО ГОРАЖДЕ- Предсједнику одбора за обнову, ЦРКВЕНОЈ ПРАВОСЛАВНОЈ ОПШТИНИ ГОРАЖДАНСКОЈ - НОВО ГОРАЖДЕ, СРПСКОМ ПРОСВЈЕТНОМ И КУЛТУРНОМ ДРУШТВУ "ПРОСВЈЕТА"- НОВО ГОРАЖДЕ, УДРУЖЕЊУ "ХЕРЦЕГ СТЕФАН ВУКЧИЋ КОСАЧА" – КИЧИНЕР-КАНАДА и на још неколико адреса, људима упућеним у ову проблематику и вољних да дају свој допринос у реализацији програма обнове. Садржавало је и следеће:

*Обзиром да су се у току прошле године десиле одређене промјене, које имају значајан утицај на реализацију програма везаних за активности на очувању културно-историјске баштине у склопу комплекса Храма Светог Ђорђа, сматрам да је неопходно, што прије, сазвати састанак одбора.*

*Бојим се да смо закаснили да реализујемо дио Пројекта "Задужбина Љубавића" (изградњу објекта Црквеног дома - одаја и музеја) до 2019. године, обзиром на промијењене услове – археолошке истражне радове у току, на локалитету објекта. Но са тим активностима свакако не треба стати, али се мора, усклађен са новим условима, установити нови програм и план дјеловања или пронаћи алтернативно рјешење.*

Овим путем желим да вас упознам са документом "Иновирано идејно рјешење/-Лоцирање објекта Црквени дом и околно уређење". које вам достављам у прилогу поруке. Ово рјешење сам био припремио за тај предложени састанак Одбора за обнову, који никада није одржан.

Да јесте, можда би реализација изградње објекта ишла у складу са раније усвојеним рјешењима као регулативној документацији.

Опширнију елаборацију овог проблема изложићу у документу који слиједи.

С поштовањем!

НАПОМЕНА: Допис сличне садржине достављен је и ЕУО-у и Митрополиту добробосанском.

## ЗАШТО ТАКО?



Данима размишљам о започетом објекту изнад паркинга поред цркве св. Ђорђа у Доњој Сопотници. Не могу да дођем ни до какве информације ко је и како одлучио да се баш на том мјесту гради објекат. По ко зна који пут питам се **зашто тако?** Петнаестак година се око тога разговара, да се неби нешто погрешно урадило што може да наруши склад црквеног комплекса, који је простор од посебног значаја. Мисли ме враћају у вријеме када је завршавана обнова цркве, у 2003. годину и разговоре о обнови у рату порушених црквених одаја. И тада је

било размишљања да се израчунају количине материјала па да се добровољним акцијама обезбједи материјал и извођачи и гради објекат.

Ја сам стајао на становишту да прво треба урадити програм урбанизације, у циљу заштите црквеног комплекса и шире зоне, тако да се пројектним условима на предметној локацији дефинишу садржаји који ће ниво простора културног и духовног садржаја подићи на висок ниво у односу на постојећи. Обзиром на централну друштвену, културну и духовну функцију зоне, треба урадити урбанистичко рјешење примјерено физиономији црквеног комплекса који садржи и тековине изузетно вриједних цивилизацијских достигнућа, које тек треба валоризовати и афирмисати у савременим условима живота.

Предлог је прихваћен са одобравањем али је одмах постављено питање: ко ће то урадити и како то платити.

У тек формираној општини, притиснутој многобројним проблемима од животног интереса није било ни стручног кадра ни финансијских средстава за тако сложен задатак.

Ја сам одлучио да сам рјешим тај задатак и одужим се Завичају који ми толико значи.

Паралелно са мојим ангажовањем на реализацији Научно-истраживачког пројекта о Горажданској штампарији (у периоду 2003-2009.) радио сам на овим документима:

- Године 2006. урађено је **Идејно урбанистичко-архитектонско рјешење комплекса цркве са програмско урбанистичким рјешењем шире зоне** (аутор Миломир-Мимо Тамбурић, д.и.г.), са циљем да се заштити и очува наслијеђено, оплемени и садржајно обогати, у корак са савременим развојним трендовима духовног, културно-едукативног, туристичког и рекреативног карактера, чиме би се овај простор јасно дефинисао и заштитио.

Саставни дио тог пројекта биле су **“Смјернице за реализацију пројекта”**.

Митрополит дабробосански г. Николај је дао благослов и одобрио ово рјешење, а исте године је у потпуности прихваћено и укључено у израду урбанистичког плана општине Ново Горажде и регулационог плана насеља Копачи.

- Крајем августа 2008. године је урађено и од стране Одбора за обнову усвојено **Идејно рјешење објеката црквених одаја и музеја горажданске штампарије** (аутор: Љиљана Драгутиновић, д.и.а.). Ја сам био консултант на пројекту.

Епархијски управни одбор православне епархије дабробосанске је одобрио ово идејно рјешење, уз благослов Митрополита дабробосанског г. Николаја (одобрење број 1-63/13 од 25.03.2013.год.).

- На бази расположивих података и договора са састанка Одбора одржаног 26. јуна 2013.г., урадио сам **Пројектни задатак за израду главног пројекта реконструкције црквених одаја и музеја горажданске штампарије** (јули 2013.).
- Августа 2013. године сам урадио **Идејно рјешење уређења око објекта**.
- У току јануара 2018. године сам урадио **Иновирано идејно рјешење/-Лоцирање објекта Црквени дом и околно уређење**. Ово рјешење сам припремио за састанак Одбора за обнову који сам предлагао да се одржи 09. фебруара 2018. године.

Писмо намјере, као иницијативу за сазивање састанка Одбора за обнову Сопотнице у години 495-те годишњице Молитвеника горажданског, упућено:

НАЧЕЛНИКУ ОПШТИНЕ НОВО ГОРАЖДЕ- Предсједнику одбора за обнову  
ЦРКВЕНОЈ ПРАВОСЛАВНОЈ ОПШТИНИ ГОРАЖДАНСКОЈ - НОВО ГОРАЖДЕ  
СРПСКОМ ПРОСВЈЕТНОМ И КУЛТУРНОМ ДРУШТВУ “ПРОСВЈЕТА”- НОВО ГОРАЖДЕ

УДРУЖЕЊУ "ХЕРЦЕГ СТЕФАН ВУКЧИЋ КОСАЧА" – КИЧИНЕР, КАНАДА и на још неколико адреса, људима упућеним у ову проблематику и вољних да дају свој допринос у реализацији програма обнове, садржавало је и следећи приједлог:

*Обзиром да су се у току прошле године десиле одређене промјене, које имају значајан утицај на реализацију програма везаних за активности на очувању културно-историјске баштине у склопу комплекса Храма Светог Ђорђа, сматрам да је неопходно, што прије, сазвати састанак одбора.*

*Бојим се да смо закаснили да реализујемо дио Пројекта "Задужбина Љубавића" (изградњу објекта Црквеног дома - одаја и музеја) до 2019.године, обзиром на промијењене услове – археолошке истражне радове у току, на локалитету објекта. Но са тим активностима свакако не треба стати, али се мора, усклађен са новим условима, установити нови програм и план дјеловања или пронаћи алтернативно рјешење.*

Састанак никада није одржан.

Није ми намјера да истичем своје ангажовање на овим документима, већ да скренем пажњу да се имало на шта осврнути, да се на основу тих докумената разговара, анализира и донесе добра одлука о радовима у комплексу цркве светог Ђорђа. Та, поменути документа (идејна рјешења и др.), која су раније анализирана и усвојена, представљају какву-такву регулативу за квалитетно одлучивање.

*(Поменуте документе можете погледати на интернет порталу: <https://obnovasopotnice.wordpress.com/>)*

Намјера ми је и да обавијестим заинтересоване, да ја у одлуци о локацији, евентуалном пројекту и изградњи тог објекта у изградњи нисам учествовао - нисам ни консултован. Ја сам своје рекао кроз поменуте документе. Остаје само горак утисак да је то био узалудан труд.

Не мислим да су они који су одлучивали-како су одлучивали, имали лошу намјеру. Али, о стручним питањима у одлукама морају да учествују стручни људи. Грешке у урбанизму праве велики поремећај и трајну штету, текшо се исправљају и јако су скупе.

Ми нисмо тако богато друштво да правимо јефтине или привремене објекте на тако драгоценим локацијама.

Миломир Тамбурић дипл.грађ.инж.

## ИНОВИРАНО ИДЕЈНО РЈЕШЕЊЕ -ЛОЦИРАЊЕ ОБЈЕКТА И ОКОЛНО УРЕЂЕЊЕ-

У току прошле, 2017.године, десиле су се одређене промјене, које имају значајан утицај на реализацију програма везаних за активности на очувању културно-историјске баштине у склопу комплекса Храма Светог Ђорђа.

На основу одобрења Републичког завода за заштиту културно-историјског и природног наслеђа (РЗЗКПН) за истраживање број 07/1.20.21/624-613/17 од 11.09.2017. уз подршку Српске Православне цркве и Општине Ново Горажде, 11.09.2017.отпочели су археолошки истражни радови.

На падини изнад храма Св.Ђорђа. десно од привременог објекта, који је подигнут на темељима у рату (1992.год.) порушеног објекта црквених одаја, испод остатака његових темеља, ископан је ров, у дужини 20-так метара, ширине око 4м и дубине 1,5-2.5м.

26.септ.2017. је окончана прва фаза археолошких истражних радова извршених на локалитету у порти цркве Светог Ђорђа у Доњој Сопотници – Ново Горажде. РЗЗКПН за сада планира конзервацију и заштиту урађеног. Наставак истражних радова би се извршио, на прољеће, након уклањања привременог објекта-одаја.

Овим археолошким радовима дошло се до видљивог материјалног доказа о постојању некадашњег средњевјековног Православног манастира на овом локалитету. То увелико потврђује претпоставку да је Горажднска штампарија (1519-1523) радила у оквиру манастирског конака.

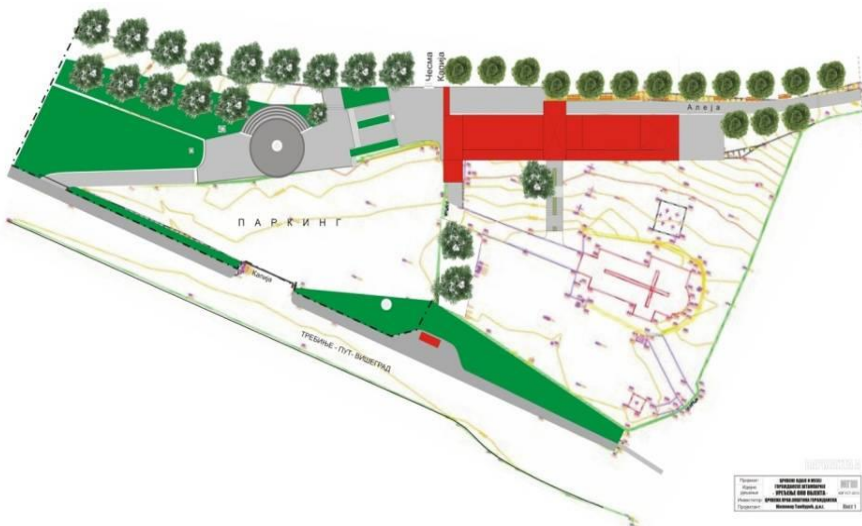
То у сваком случају треба да нас радује. Ово значајно културно и духовно светилиште обogaћено је за још један значајан садржај културно-историјског наслеђа. Сада треба да се нађе најбоље рјешење за уклапање откривених археолошких објеката у пројектну документацију за израду Црквених одаја и музеј горажданске штампарије.

Остаје само жаљење што ово није урађено раније, како би изградња и опремање тог објекта била на вријеме завршена за велики јубилеј 2019 године: 500-ту годишњицу од почетка рада Горажданске штампарије.Овако, треба сачекати наставак археолошких истражних радова на прољеће, како би се добио дефинитиван увид у резултат истраживања и према новонасталој ситуацији обликовали објекти и простор, не нарушавајући амбијент црквеног комплекса.

Нисам баш задовољан нивоом заштите ископаних арх.објеката и јама. Бојим се да ће их мало већа количина падавина угрозити. Јама је готово незаштићена, а преко ископаних зидина само је положена фолија. Срећом ова јесен је била сунчана, без већих падавина, па се све то још добро држи.

Штета је што ти повољни временски услови нису искориштени за наставак археолошких истраживања. Јер одлагањем за прољеће, улази се у неизвјесност када ће бити настављени. Сигурно не прије марта/априла, а то је дуг период. Да су завршени до сада, имали би јасну преставу о локалитету и могли смо до прољећа завршити израду пројектног рјешења. Овако то ће бити одгођено до дубоко у 2018.годину.

Мишљења сам да Црквени дом треба радити ван садашњег црквеног дворишта, на падини изнад паркинга, јер је неизвјесно када ће и да ли ће моћи да се ради на локацији која је била одређена (на темељима у рату порушених одаја) и за који је било још 2008.године урађено и усвојено од стране Одбора за обнову Идејно рјешење, и добијена сагласност Епархијског управног одбора и благослов тадашњег митреополита г.Николаја, за израду главног пројекта и изградњу објекта (2013 г.).



Ја сам раније радио Идејно рјешење уређења простора ван црквене порте. Простор изнад паркинга, мала зараван био је предвиђен за повезивање паркинга, комуникацију/везу са алејом према гробљу и са ев.будућим садржајима/објектима у падини изнад тог простора. То би био парковски простор са уређеним зеленим површинама, цвјећањацима, комуналним мобилијаром, скулптурама и спомеником првој штампарији на простору БиХ и малим амфитеатром за обављање културних манифестација приликом традиционалних саборовања код ове значајне духовне и културноисторијске институције.

### За новонасталу ситуацију предлагем Иновирано идејно рјешење.

Објекат Црквеног дома који би садржавао у једном дијелу вишенамјенску салу (за окупљања поводом парастоса, вјенчања, крштења и др.), а у другом: библиотеку и салу за изложбе, промоције, презентације (спомен салу горажданске штампарије) и реплику старе горажданске штампарије, био би лоциран на падини изнад паркинга и изнад платоа који би се уредио за одржавање традиционалних културних манифестација и приредби на отвореном простору и служио као прилаз новопроектваном објекту. Даље на падини би фазно могли да се изграде и објекти са другим садржајима (конач са смјештајним, угоститељским и др. услугама).



Идејно рјешење уређења комплекса цркве - лоцирање објеката

ВАРИЈАНТА 1

- СПОМЕНИК ШТАМПАРИЈАМА
- СКУЛПТУРЕ У ПРОСТОРУ

Пројекат:	<b>ЦРКВЕНИ ДОМ</b>	ЦД
Идејно рјешење:	ЛОКАЛНО РЈЕШЕЊЕ ЗА ОДРЕЂЕНЕ ОБЈЕКТЕ	ФЕБР. 2018.
Инвеститор:	ЦРКВЕНА ПРАВОСЛАВНА ГОРАЖДАНСКА	
Пројектант:	Миломир Тамбурић, д.и.г.	ИМП 1

Овај локалитет даје пуно више слободе у дефинисању, структуре, спратности, намјене, обликовања и садржаја-објеката који би требало да задовоље практичне потребе црквене општине и њених парохијана, а да истовремено, својим осталим садржајима, квалитативно унаприједи понуду комплекса храма и употпуни доживљај посјетилаца овом култном мјесту, несвакидашњем споју вриједности духовног и културног.

Наравно, ово је само идеја, коју тек треба озбиљно анализирати и одлучити о лоцирању објекта на основу детаљних геодетских подлога, о обликовању, садржају и намјени и дефинисању задатка новом пројектном рјешењу.

Тако квалитетан простор, у склопу комплекса цркве Светог Ђорђа, који је заштићени простор од посебног интереса, гдје је сваки педаљ земљишта драгоцијен, мора се са ВЕЛИКОМ пажњом мјерити и рационално искористити да се не наруши изузетана вриједност овог култног мјеста.

Јануар 2018.

Аутор: Мимо Тамбурић



Илустрације ради, ако би се Идејно рјешење објекта Одаја и музеја Горажданске штампарије/Црквени дом позиционирао на новопроектованој локацији то би могло да изгледа овако.



Идејно рјешење уређења комплекса цркве Св. Борфа Доња Сопотница-Ново Горажде **ЦРКВЕНИ ДОМ** Аутор: Мимо Тамбурић - Јан. 2018.



Идејно рјешење уређења комплекса цркве Св. Борфа Доња Сопотница-Ново Горажде **ЦРКВЕНИ ДОМ** Аутор: Мимо Тамбурић - Јан. 2018.



**ПРОЈЕКАТ  
ЗАДУЖБИНА ЉУБАВИЋА**



**МУЗЕЈ  
ГОРАЖДАНСКЕ ШТАМПАРИЈЕ 1519-1523**

ИЗГРАДЊА, ОПРЕМАЊЕ И РАД

ИЗЛОЖБЕНИ  
ПРОСТОР

ШТАМПАРСКА  
РАДИОНИЦА

БИБЛИОТЕКА

**КУЛТУРНО-ПРОСВЈЕТНИ ПРОГРАМ**

**СВЕТИ ЂОРЂЕ НА ДРИНИ**

ПОВЕЉА ЉУБАВИЋА  
НАГРАДА ЗА НАЈБОЉЕ  
ГРАФИЧКИ  
ОПРЕМЉЕНУ КЊИГУ

КЊИЖЕВНА НАГРАДА  
ТЕОДОР ЉУБАВИЋ

ФЕСТИВАЛИ  
КОНЦЕРТИ  
ИЗЛОЖБЕ

РАД НА НАУЧНИМ,  
СТРУЧНИМ И  
ИЗДАВАЧКИМ  
ПРОЈЕКТИМА

СТРУЧНИ СКУПОВИ  
САВЈЕТОВАЊА  
СЕМИНАРИ О  
СРПСКОМ ЈЕЗИКУ И  
ЅИРИЈИЧНОМ ПИСМУ

КЊИЖ. ЛОЕТСКИ  
СУСРЕТИ  
ФИЛМ, МУЗИКА  
ГРАФИЧКА  
СЛИКАРСКА  
КОЛОНИЈА

ШЕМА ОРГАНИЗАЦИЈЕ